

Projet d'établissement 2022-2027



**BIEN VIVRE ENSEMBLE
au collège Sainte-Anne**

Le collège Sainte Anne de Carquefou est un établissement catholique d'enseignement, sous contrat avec l'Etat, placé sous une tutelle congréganiste, les sœurs de Saint-Paul de Chartres.

Ce Projet d'établissement a pour ambition de donner les grandes orientations du collège pour les cinq années à venir, de 2022 à 2027. Il est le fruit d'une année de travail à laquelle a participé l'ensemble de l'équipe éducative du collège. Ce Projet d'établissement a pour objectif de permettre à chaque membre de la communauté éducative de

BIEN VIVRE ENSEMBLE AU COLLEGE SAINTE ANNE

Table des matières

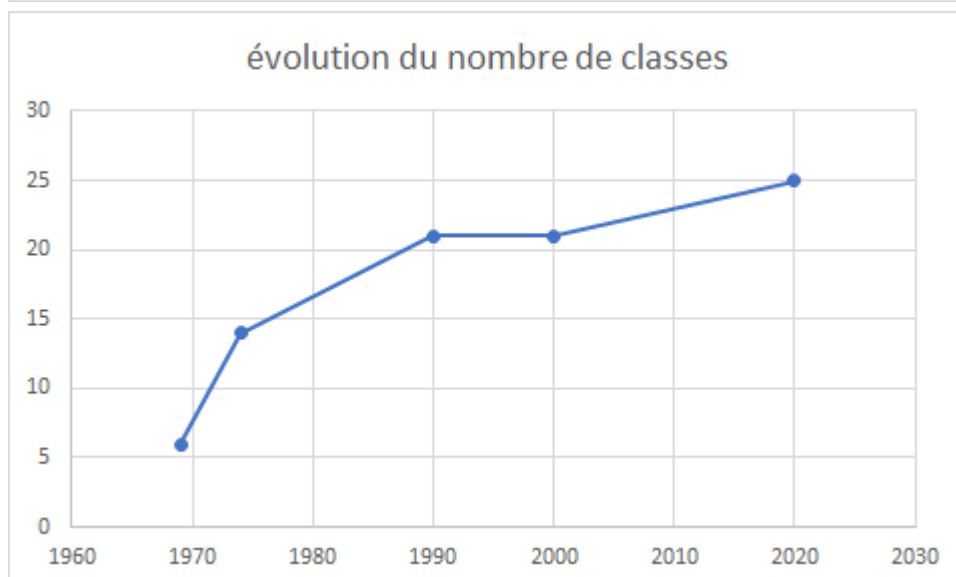
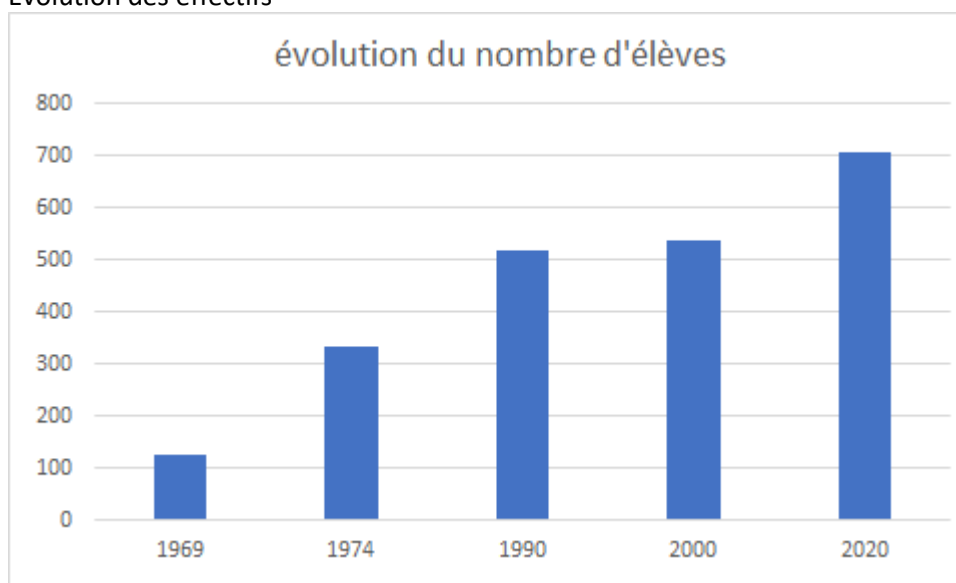
1-NOS FONDEMENTS ET PRINCIPES.....	3
1.1 Bref historique du collège Ste Anne de Carquefou.....	3
1.2 L'environnement social et économique	5
1.3 Les différentes couleurs de Ste Anne	8
2- Le cœur du projet	9
3- Les axes du projet pour BIEN VIVRE ENSEMBLE au collège.....	11
Axe 1 : Eveil à la fraternité chrétienne et citoyenne.....	11
Axe 2 : Un jeune bien dans sa peau	12
Axe 3 : Un jeune acteur de sa scolarité.....	13
Axe 4 : Un jeune acteur de son orientation	14
Axe 5 : Former une communauté	14
Conclusion.....	16
Annexe 1 : D'autres partenariats possibles avec le tissu associatif.....	17
Annexe 2 : Les indicateurs et critères d'évaluation	18
Axe 1 : Eveil à la fraternité chrétienne et citoyenne.....	18
Axe 2 : Un jeune bien dans sa peau	19
Axe 3 : Un jeune acteur de sa scolarité.....	19
Axe 4 : Un jeune acteur de son orientation	20
Axe 5 : Former une communauté	21
Remerciements.....	22

1-NOS FONDEMENTS ET PRINCIPES.

1.1 Bref historique du collège Ste Anne de Carquefou

Le collège a été créé par les sœurs de St Paul de Chartres en 1969 répondant à l'appel de l'évêque et de la municipalité. De 1969 à 1990, trois religieuses ont successivement dirigé l'établissement, Sœur Yves-Marie, Sœur Yvonne et Sœur Marie-Monique. Puis de 1990 à aujourd'hui, des laïcs ont pris le relais à la tête du collège qui demeure sous la tutelle des Sœurs de St Paul. Ces dernières **“veillent à ce que leur esprit soit toujours présent, fait de simplicité, d'accueil de tous, des élèves les plus faibles comme des élèves les plus brillants, de bienveillance, d'annonce de Jésus-Christ, et cela tant pour l'équipe éducative que pour les élèves”**, comme nous l'a rappelé Sœur Monique Françoise, supérieure provinciale, lors du cinquantenaire en 2019.

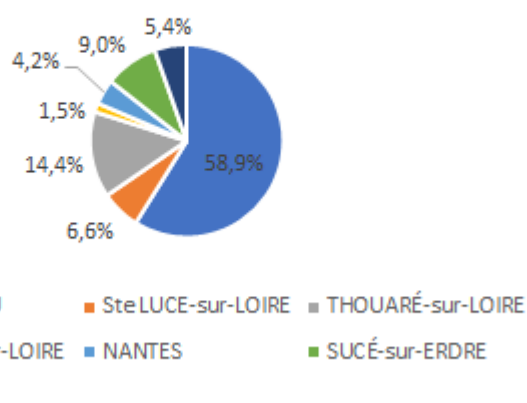
Evolution des effectifs



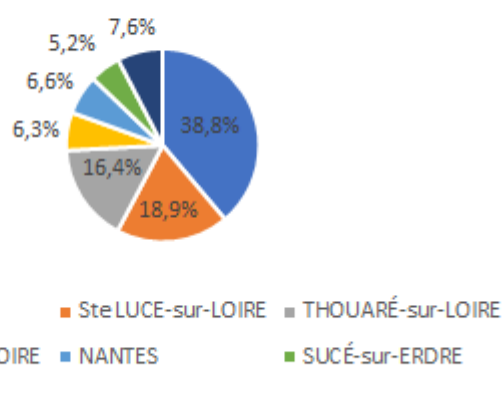
La montée progressive des effectifs s'explique par l'essor démographique et économique de Carquefou et par la demande des communes avoisinantes, Thouaré-sur-Loire, Ste-Luce-sur-Loire, Mauves et Sucé-sur Erdre, par la massification et l'allongement de la scolarisation des décennies 1970 et 1980. Nos élèves d'aujourd'hui proviennent toujours de ces communes.



Répartition des élèves par commune à la rentrée 1974



répartition des élèves par commune à la rentrée 2020



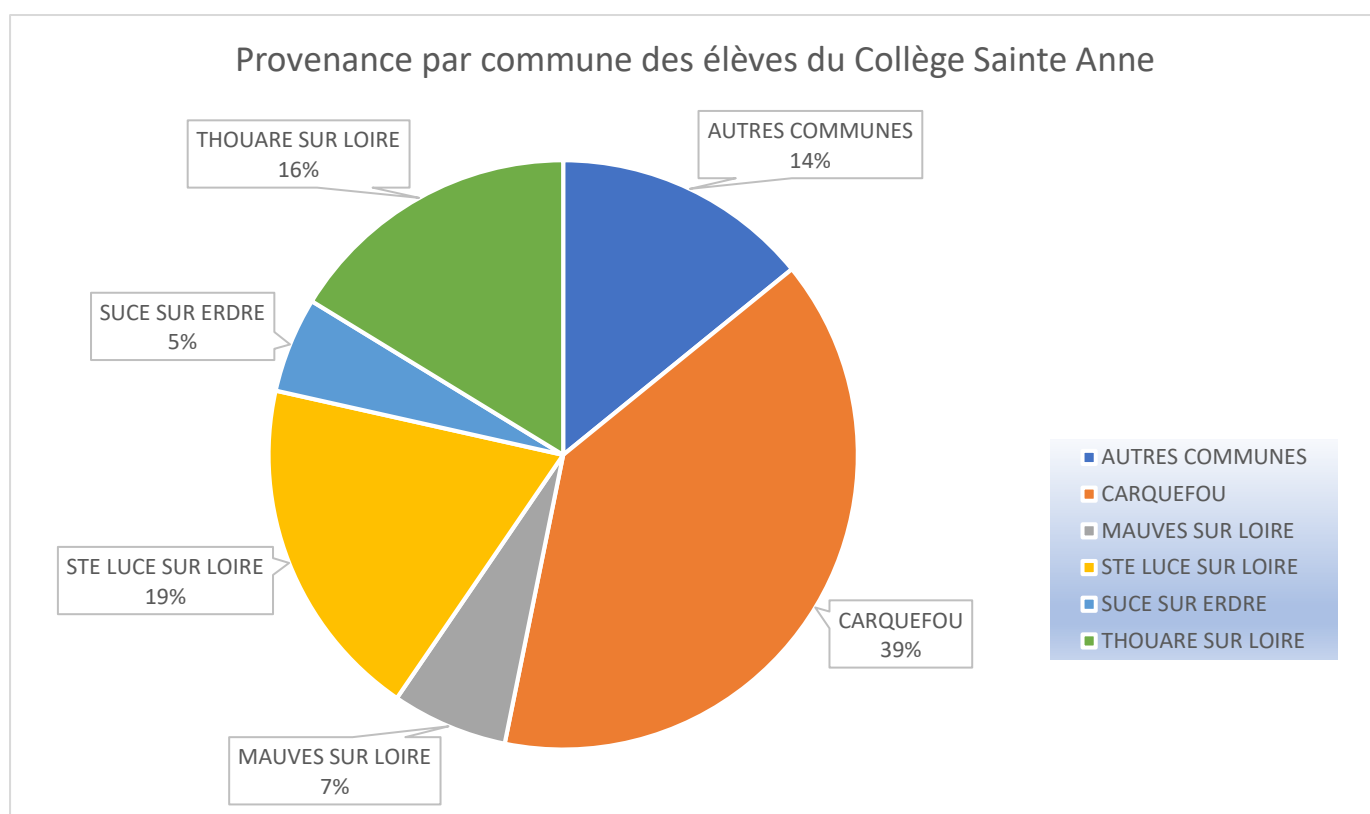
Pour accueillir ces élèves de plus en plus nombreux, il a été nécessaire de construire de nouveaux bâtiments. Sous la direction des sœurs a été construit le bâtiment B. Puis, peu à peu des éléments indispensables ont été rajoutés, des salles de classe bien sûr, comme le CDI ou une nouvelle restauration scolaire en 2003.

1.2 L'environnement social et économique

Pour l'année 2020- 2021 : 707 élèves (347 filles / 360 garçons)

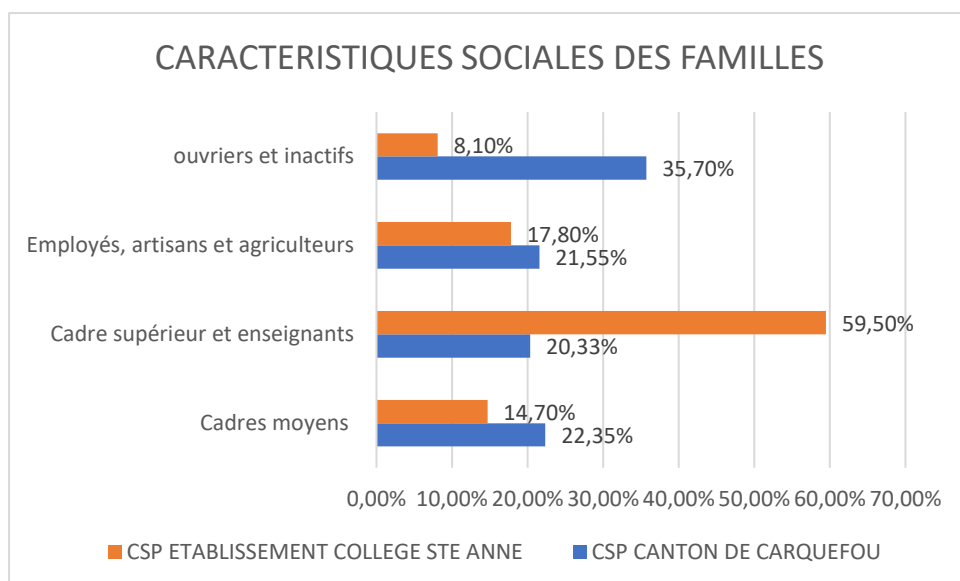
→ Provenance des élèves :

- Les collégiens viennent de 18 communes différentes. Plus de 86 % des élèves sont issus des écoles de la CLE (Communauté Locale d'Établissements), à savoir les écoles primaires de :
 - St Joseph de Carquefou
 - St Yves de Ste Luce^s/ Loire
 - St Louis de Monfort de Thouaré^s/ Loire
 - St Joseph de Mauves^s/ Loire
 - St Yves de Nantes (Quartier St Joseph de Porterie)



- La provenance des élèves ainsi que le temps de pause méridienne relativement court expliquent que 97,3% des collégiens déjeunent tous les jours au restaurant scolaire.

→ L'origine sociale des élèves :



Cela fait donc du collège Ste Anne un « **collège très favorisé et de taille importante** » selon la classification du rectorat. Pour preuve, seulement 4,1 % des élèves bénéficient d'une bourse. Au niveau national (France métropolitaine et DROM), ce taux atteint 25,5 % (taux de boursiers de l'enseignement privé dans le secondaire : 12,1%).

→ La situation scolaire :

	Collège Ste Anne	Public + privé		
		Département	Académie	France
% d'élèves en retard à l'entrée en 6ème	0,6 %	3,1 %	3,4 %	4,5 %
Passage en Seconde Générale et technologique en fin de 3ème	90,6 %	67,2 %	64 %	67,3 %
Score moyen aux évaluations de mathématiques à l'entrée en 6ème	279	259,5	255,5	248,6
Score moyen aux évaluations de français à l'entrée en 6ème	287,7	260,7	257,3	254,7

Nos partenaires

→ Ceux avec qui nous travaillons déjà :

- La mairie de Carquefou
 - Utilisation des installations sportives de la commune
 - Rallye citoyen, chaque année pour les 6èmes
 - Interventions du Service Jeunesse de la mairie (préventions, mini-débats, jeux de société)...
- La paroisse
 - Actions de pastorale
 - Célébrations à l'Eglise de Carquefou
- Des entreprises privées du domaine sportif ou des loisirs :
 - Le Golf de Carquefou
 - Le parc Acrocime, pour la journée d'intégration des 6èmes
- L'IME (Institut médico-éducatif) de Carquefou
- Certaines associations de Carquefou
- **USJA Carquefou Football (partenaire de notre section scolaire sportive football depuis 2002)**
- **Comité de jumelage Carquefou – Racovita (séjour de professeurs en Roumanie en 2021, accueil d'élèves roumains en 2022)**
- **Amicale Laïque Canoë-kayak (ALCEP Canoë) et Les Archers de l'Erdre (proposition avec l'association sportive du collège)**
- **Pain partagé (actions solidaires à Noël et avec la restauration)**

Voir en annexe 1 D'autres partenariats possibles avec le tissu associatif

La liste n'est pas exhaustive, le tissu associatif carquefolien étant particulièrement riche.

1.3 Les différentes couleurs de Ste Anne

Article 28 de la convention internationale des droits de l'enfant :

« *Droit de tout enfant à l'éducation ...
Respect de ses droits et de sa dignité ...* »



Ensemble, soyons des partenaires actifs pour la réussite scolaire, humaine et spirituelle des jeunes.

2- Le cœur du projet

Parce que notre établissement possède une forte identité communautaire liée à la tutelle des sœurs de Saint-Paul de Chartres et porte de vraies valeurs ;

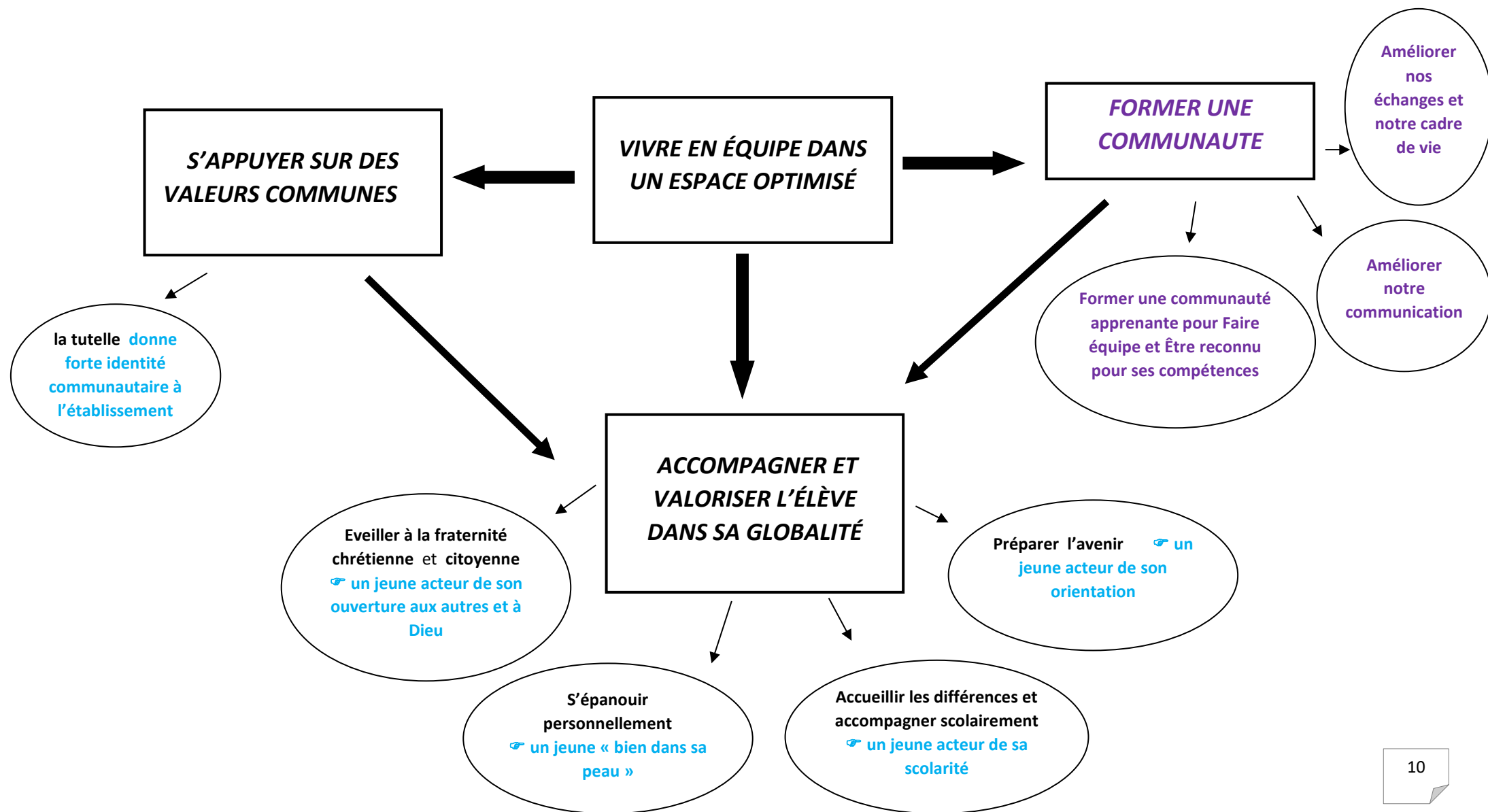
Parce que la réalité contextuelle de notre établissement fait qu'un grand nombre d'élèves se retrouve concentré sur un espace restreint et vieillissant ;

Parce que notre équipe éducative bienveillante prend de plus en plus en compte l'épanouissement de chaque élève dans sa réussite scolaire.

Le premier projet d'établissement pour les prochaines années pourrait s'intituler :

**BIEN VIVRE ENSEMBLE au
collège Sainte-Anne**

BIEN VIVRE ENSEMBLE au collège Sainte-Anne



3- Les axes du projet pour BIEN VIVRE ENSEMBLE au collège

Axe 1 : Eveil à la fraternité chrétienne et citoyenne

- Il s'agit de permettre à chacun de recevoir une proposition pour vivre sa foi :
 - Choisir catéchèse ou culture chrétienne en 6ème et en 5ème
 - Vivre des temps forts (témoignage, pèlerinage diocésain...) et de réflexion pour les 4èmes et les 3èmes
 - Proposer des actions de solidarité (pain partagé, projet Carême des sœurs de St Paul...)
 - Accueillir des jeunes aux récréations
 - Participer à des célébrations régulières
 - Accompagner le jeune aux différentes étapes de la vie chrétienne
 - Faire connaître la spiritualité des sœurs

- Dès son entrée au collège, l'élève apprend à se responsabiliser :

En choisissant d'être acteur de la vie de sa classe, du collège (délégué)

- Création d'un livret du délégué (imprimerie/design)
- Valorisation du délégué sur les compétences de l'élève et organiser une sortie scolaire pour les délégués
- Formation du délégué avant les élections
- Création d'un conseil de vie collégienne qui réunirait les différents pôles du collège (la restauration, la direction, les agents, professeurs, vie scolaire...) et les délégués

En se sensibilisant au développement durable

- Mise en place d'une commission sur le Développement Durable avec des éco-délégués pour leur permettre de proposer des actions.
- Organisation de trois actions dans l'année (une par trimestre) par la commission autour de thèmes différents (ex : journée de l'eau...) et avec des supports différents (affichage, dress code, internet...)
- Organisation d'actions brèves et d'actions sur la durée, tout au long de l'année.
- Proposition de la création d'un club du midi sur le développement durable.

Axe 2 : Un jeune bien dans sa peau

Il s'agit de concevoir le collège comme un lieu de vie et d'épanouissement de chaque jeune.

- La scolarité de chaque jeune doit lui permettre de mieux se connaître et aussi d'apprendre à connaître les autres :
 - Proposer des "rituels" de gestion des émotions et des énergies (cohérence cardiaque, étirements, écoute...) et / ou un atelier de pleine conscience, des séances de sophrologie
 - Intégrer les intelligences multiples dans nos apprentissages
 - Mettre en place de manière systématique des ateliers d'écriture partagés
 - Exposer en interne les "talents" des élèves
 - Attribuer une salle à chaque classe et changer de place fréquemment, pour améliorer la cohésion du groupe, permettre la personnalisation et mettre en avant les talents.

- Le collège doit permettre à chaque jeune de progresser avec les autres :
 - Mettre en place des moments d'échanges et d'information en vie de classe sur les relations entre les élèves
 - Instituer une éducation à internet et aux réseaux sociaux tout au long de l'année et dans tous les niveaux
 - Réunir le conseil de vie collégienne de manière régulière et créer une boîte à idées pour l'alimenter
 - Consolider l'échange avec les parents et instaurer un climat de confiance
 - Mettre en place une politique de formation des élèves au sein de l'établissement pour progresser ensemble.

Axe 3 : Un jeune acteur de sa scolarité

Le collège doit permettre à chaque jeune, en difficulté ou en réussite, de personnaliser son parcours afin de progresser. Pour cela, l'équipe éducative vise à :

- Améliorer les liens entre les écoles primaires et le collège
- Accorder une attention privilégiée à chaque élève à besoin éducatif particulier (ULIS, PAP, PPRE, tutorat...)
- Proposer aux élèves des options (sportives, culturelles) pour favoriser leur épanouissement.

Durant sa scolarité, le collégien approfondit ses compétences de communication :

- A l'écrit : remettre un travail propre et bien rédigé, écrire un mail à l'attention d'adultes....
- A l'oral : valoriser la prise de parole au quotidien, entraîner les élèves à la prise de parole en continu.

Axe 4 : Un jeune acteur de son orientation

Les membres de la communauté éducative accompagnent le jeune dans la construction de son projet d'orientation réfléchi et cohérent au cours de sa scolarité :

- S'appuyer sur l'outil de suivi des parcours (folios) en début d'année de 5ème (PP et cours de technologie) et définir les onglets à compléter par les élèves
- Pour apprendre à mieux se connaître, conseiller aux familles de prendre un rendez-vous au SICF (Service Information au Conseil aux Familles) pour passer un test de personnalité (NB : rappeler aux familles que ce service est inclus dans l'adhésion à l'APEL)
- En 4ème, suivi personnalisé pour les élèves en difficulté
- Proposer une période de stage pour ceux qui ont 14 ans et/ou une demi-journée d'immersion en lycée professionnel ou technologique
- En 3ème, partir de ce qui a été renseigné sur folios pour initier l'entretien entre l'élève et le professeur principal
- Prendre un temps pour préparer le stage et donner un sens à celui-ci.

Axe 5 : Former une communauté

La communication au sein de la communauté et à l'extérieur doit être bienveillante, claire, saine et constructive.

- Il est essentiel de tout mettre en œuvre pour former une communauté apprenante :
 - Faire équipe et être reconnu pour ses compétences
 - Créer, acquérir et transférer de la connaissance ; identifier les compétences (maîtrise d'un logiciel...) de chacun pour savoir à qui s'adresser en cas de besoin dans une optique d'entraide
 - Permettre à chacun de monter en compétences
 - Oser faire des propositions innovantes et les tester

- Il est aussi important d'améliorer notre communication interne :
 - Transmettre les documents indispensables automatiquement chaque année de façon simple et lisible (organigramme, idée de rituel, dossier de rentrée)
 - Faciliter la concertation entre les différents pôles (pédagogique, éducatif, pastoral, administratif) et prévoir des temps d'échanges (en journée pédagogique)
 - Recenser les sujets qui semblent prioritaires à envisager lors des moments de rencontre et remonter des informations entre les différents services (boîte à idées pour chacun des services)
 - Pérenniser la communication interne en utilisant nos adresses professionnelles "eccarquefou.fr"
 - Proposer des formations pour mieux communiquer (plan humain ou technique)
 - Identifier les ressources en interne pouvant aider à utiliser les outils de communication mis à disposition (office 365)
 - Pérenniser l'information écrite sur tableau dans la salle des professeurs
 - Réfléchir à l'aménagement de la salle des professeurs (notamment avec l'installation d'un écran interactif)
 - Utilisation de l'écran d'affichage pour les élèves.

- Parallèlement, nous devons améliorer notre communication externe :
 - Prévoir une signalétique pour faciliter la circulation des personnes dans l'établissement et pour être visible de l'extérieur (voir avec Nantes métropole pour installation d'une nouvelle signalétique piéton)
 - Témoigner de nos actions éducatives (médias, site internet de l'établissement)
 - Revoir le site web du collège (changement de site, travail sur son intuitivité en créant une commission intégrant les familles).

- Enfin, il est nécessaire d'améliorer notre cadre de vie :
 - Responsabiliser chacun quant au rangement des salles diverses (à chaque fin de période)
 - Améliorer les espaces d'accueil en général (hall, cour de récréation et espace d'accueil de la vie scolaire)
 - Avoir des salles de classe ou salles spécialisées de taille suffisante et modulables, pour permettre du travail de groupe
 - Réfléchir à l'aménagement des salles dédiées à la rencontre ou aux communications téléphoniques avec les parents (Suggestion : installation du «coin téléphone» en salle Marie-Anne de Tilly)
 - Prévoir des moments informels et festifs.

Conclusion

Ce projet d'établissement fixe des objectifs à atteindre et donc des échéances à respecter. Il sera remis à chaque adulte de la communauté professionnelle du collège et présenté à chaque nouvel entrant afin que chacun s'en empare et le fasse vivre. Il sera aussi fourni aux élèves et à leurs parents lors des inscriptions et visible sur le site Internet du collège.

En s'appuyant sur les valeurs fondatrices de la tutelle, ce projet vise à former intégralement les jeunes pour qu'ils deviennent les femmes et les hommes de demain. Il s'agit d'accompagner chaque jeune qui nous est confié, de lui permettre de s'ouvrir aux autres et à Dieu, de l'aider à trouver sa voie, de le valoriser, de faire en sorte qu'il s'accepte tel qu'il est. Le souhait est de former des personnes devenant responsables et autonomes, des citoyens engagés dans leur environnement. La communauté des adultes fait aussi partie pleinement de ce projet et elle doit être composée de membres impliqués dans l'établissement, épanouis, reconnus et capables de vivre en harmonie.

Chaque année, le comité de veille, prolongement du comité de pilotage qui a grandement participé à la définition des axes de ce projet, devra réexaminer ce qui a été fait ou non. A la rentrée de chaque année scolaire, le chef d'établissement demandera qu'un groupe d'une dizaine de professeurs et de personnels volontaires du collège s'engage à faire partie du comité de veille. Ce travail d'analyse devra être fait au cours du mois de mai afin d'être présenté au chef d'établissement, puis à l'ensemble du personnel et des enseignants lors d'une journée pédagogique de fin d'année scolaire. Ainsi l'évaluation régulière permettra à ce projet d'être actualisé et d'être un projet vivant et vécu.

Annexe 1 : D'autres partenariats possibles avec le tissu associatif

La liste ci-dessous n'est pas exhaustive, le tissu associatif carquefolien étant particulièrement riche.

ALAC Arts plastiques

Contact : secrétariat

02 40 52 64 68

secretariat@alac.asso.fr

www.alac.asso.f

Carquefou Échecs

Contact : Dominique Pellat

06 26 27 67 41

contact@carquefou-echecs.fr

www.carquefou-echecs.fr

Carquefou échecs

La Ludosphère

carquefolienne

Contact : Alexandre Bailleul

07 87 06 36 01

laludospherocarquefolienne@yahoo.com

www.ludosphere-carquefolienne.fr/

LudosphereCarquefolienne

Le Chant des Poètes

Contact : Dominique Gaultier

02 40 93 75 00 - 06 81 01 65 59

gaultierd@free.fr

www.gaultiercreations.fr/

Développement durable

Les Déconsomm'Acteurs

Contact : Bénédicte Huart

06 11 49 53 00

groups/823137304548646/

les.deconsommacteurs@gmail.com

APF France Handicap

Contact : Laura Huneau (accueil)

02 51 80 68 00

dd.44@apf.asso.fr

www.apf.asso.fr

Les Amis d'Eersel

Contacts : Michel Dendraël, Président

06 66 21 26 24

michel.dendrael@sfr.fr

Marie-Agnès Dugué, Trésorière

06 79 93 41 94

Association Sportive Golf de Carquefou

Contact : Jean Louis Bernard

02 40 52 73 74 - 06 34 17 73 58

carquefouasgolf@gmail.com

@ASGolfdeCarquefou

Annexe 2 : Les indicateurs et critères d'évaluation

Axe 1 : Eveil à la fraternité chrétienne et citoyenne

1a Eveil à la fraternité chrétienne

Indicateurs d'évaluation retenus	Résultats attendus en 2024 (à mi-projet)	Résultats attendus d'ici 2027 (à la fin du projet d'établissement)
<ul style="list-style-type: none"> ➤ Nombre d'élèves inscrits aux différentes propositions ➤ Vitalité de la commission pastorale ➤ Efficacité de la communication interne et externe de la pastorale 	<ul style="list-style-type: none"> ➤ En séance 1 de catéchèse ou culture chrétienne, la découverte de l'histoire du collège et de ses références (nom des salles, tutelle) ➤ Exposition permanente sur l'histoire de la congrégation (dans les couloirs) ➤ Connaître la congrégation par un pèlerinage découverte à Chartres pour les élèves et les adultes 	<ul style="list-style-type: none"> ➤ L'identité de la tutelle est connue et reconnue de toute la communauté éducative <i>(Elle apparaît sur le fronton du collège, des symboles sont visibles)</i>

1b Eveil à la citoyenneté

Indicateurs d'évaluation retenus	Résultats attendus en 2024 (à mi-projet)	Résultats attendus d'ici 2027 (à la fin du projet d'établissement)
<ul style="list-style-type: none"> ➤ En 2022, formation et livret du délégué sont en place. 	<ul style="list-style-type: none"> ➤ Eco-délégués reconnus et force de propositions ➤ Conseil de vie collégienne existe et a lieu deux fois par an ➤ Partenariat régulier pour les sorties de formation des délégués (conseil municipal, tribunal, rencontres, sorties...) 	<ul style="list-style-type: none"> ➤ Les délégués élèves sont à l'initiative de projets dans le collège ➤ Trois actions sont menées dans l'année en lien avec le développement durable

Axe 2 : Un jeune bien dans sa peau

Indicateurs d'évaluation retenus	Résultats attendus en 2024 (à mi-projet)	Résultats attendus d'ici 2027 (à la fin du projet d'établissement)
<ul style="list-style-type: none"> ➤ Nombre d'élèves reçus à l'infirmerie pour mal-être. ➤ Enquête anonyme sur le bien-être des élèves (6°- 3°) ➤ Enquête sur le bien-être des élèves auprès des élèves eux-mêmes, de l'équipe éducative et des parents. ➤ Poursuite de l'atelier Mieux apprendre en 6^{ème}. 	<ul style="list-style-type: none"> ➤ Baisse du nombre de sanctions, de conseils d'éducation et de discipline. ➤ Baisse significative du nombre d'élèves victimes de harcèlement. 	<ul style="list-style-type: none"> ➤ Constat d'un bien-être amélioré, à travers les différents indicateurs d'évaluation.

Axe 3 : Un jeune acteur de sa scolarité

Indicateurs d'évaluation retenus	Résultats attendus en 2024 (à mi-projet)	Résultats attendus d'ici 2027 (à la fin du projet d'établissement)
<ul style="list-style-type: none"> ➤ Vérifier l'efficacité des échanges avec les enseignants du primaire. ➤ Existence de dispositifs pour accompagner chaque élève dans ses particularités (aides / options). ➤ Exigences communes concernant les compétences de communication des élèves à l'écrit et à l'oral. ➤ Valoriser la prise de parole par l'acquisition d'un niveau de compétence. 	<ul style="list-style-type: none"> ➤ Gagner du temps sur la détection des difficultés des élèves et sur les actions mises en place ➤ Identifier une ou des personnes référentes en charge des élèves à besoins éducatifs particuliers ➤ Document sur les exigences communes validé par tous et dont les élèves ont pris connaissance. ➤ Chaque élève présente un exposé une fois par an devant sa classe. 	<ul style="list-style-type: none"> ➤ Rencontre entre le référent du tutorat et les enseignants spécialisés du primaire et participation de ce référent au dernier conseil d'école. ➤ Pérennité des dispositifs d'accompagnement ➤ Document approuvé et communiqué à l'ensemble des écoles de la clé. ➤ Proposer aux élèves une grille d'évaluation de l'oral (grille évolutive de la 6^{ème} à la 3^{ème})

Axe 4 : Un jeune acteur de son orientation

Indicateurs d'évaluation retenus	Résultats attendus en 2024 (à mi-projet)	Résultats attendus d'ici 2027 (à la fin du projet d'établissement)
<ul style="list-style-type: none">➤ Ex : mise en place de l'outil Folios* pour suivre les parcours "avenir" <p>*Folios est un outil Onisep qui vise à valoriser les expériences et compétences scolaires et extrascolaires des élèves</p> <ul style="list-style-type: none">➤ Pour les élèves de 4è en difficulté, mise en place d'un suivi personnalisé	<ul style="list-style-type: none">➤ Ex : tous les élèves de 5ème et 4ème ont accès à Folios➤ Tous les élèves de 5è ont complété les onglets mes intérêts, mes atouts dans folios, dans leur profil➤ Pour les élèves de 4è, découverte d'un secteur d'activité➤ Pour les élèves concernés, le suivi personnalisé a permis un choix réfléchi.	<ul style="list-style-type: none">➤ Ex : Tous les élèves du collège utilisent Folios➤ Mise en place des ½ journées d'immersion, de stages en 4è➤ Enquêtes statistiques 2 ans après la troisième pour savoir si les élèves ont été bien orientés

Axe 5 : Former une communauté

Indicateurs d'évaluation retenus	Résultats attendus en 2024 (à mi-projet)	Résultats attendus d'ici 2027 (à la fin du projet d'établissement)
<ul style="list-style-type: none"> ➤ Création d'une base de données des talents de chacun 	<ul style="list-style-type: none"> ➤ La connaissance par tous des talents de chacun est visible sur un espace dédié ➤ Des propositions innovantes sont validées ou abandonnées selon les retours 	<ul style="list-style-type: none"> ➤ Des pratiques nouvelles sont adoptées par la communauté éducative ➤ Enquête auprès de la communauté professionnelle pour évaluer le bien vivre ensemble
<ul style="list-style-type: none"> ➤ Modifications dans les locaux 	<ul style="list-style-type: none"> ➤ Programmation d'un plan d'aménagement des locaux ➤ Réaménagement d'un nouveau coin-téléphone (2023-2024) 	<ul style="list-style-type: none"> ➤ Début des travaux

Remerciements

Ce projet d'établissement a pu voir le jour grâce au travail et aux apports de chacun des membres de la communauté éducative. Cette réflexion a duré un peu plus d'une année en raison du contexte sanitaire.

Elle a débuté en janvier 2021 par une présentation de la méthodologie par M. Hervy, formateur qui nous a suivis et conseillés tout au long de ce parcours. Qu'il soit ici remercié pour ses nombreux apports et le recul qu'il a su nous faire prendre.

Remerciements aussi à l'ensemble des enseignants, des éducateurs et du personnel administratif qui ont mis la main à la pâte notamment lors de la journée pédagogique du 5 juillet 2021. Chacun a pu y apporter ses idées dans des groupes de travail. Ce temps collaboratif a été possible grâce aux propositions du Comité de Pilotage qui a défini les grands axes du projet. Ce COPIL était composé de Sophie Boré, Gwénaëlle Elain, Christian Harouet, Marie-Odile Chéné-Briand, Isabelle Bocquier, Sandrine Thomazo, Marie-Laure Butel, Fabienne Gernigon, Anne Allaire, Florian Boulard, Sœur Marie-Hoa, Julie Dubois (APEL) et Mme Chaillant (OGEC). Merci à chacun d'eux. Une reconnaissance particulière à Isabelle, Fabienne et Sandrine qui sont à l'origine du schéma résumant les axes du projet.

L'impulsion initiale, l'écriture, les nombreuses relectures ont été faites par le comité de direction. Dans ce CODIR, j'étais entouré de Sophie Boré, directrice adjointe et Anne-Laure Tirilly, coordinatrice du niveau 6^{ème}, pour le domaine pédagogique, de Christian Harouet, le responsable de la vie scolaire, pour le domaine éducatif; de Gwénaëlle Élain, assistante R.H. et Yvan Le Goc, assistant de gestion, pour représenter le personnel OGEC et administratif; de Marie-Odile Chéné-Briand pour la pastorale. Enfin, nous avons aussi la chance d'avoir parmi nous Sœur Marie Hoa notre déléguée de tutelle. Merci à chacun d'eux pour leur confiance mutuelle, leur bienveillance, leur connaissance du collège et le temps qu'ils ont consacré à cette rédaction.

Cette feuille de route a désormais le mérite d'exister, elle nous donne un cap pour les cinq prochaines années. Que chaque membre de notre communauté s'en empare pour bien vivre ensemble au collège Ste Anne.

Jean-François JAFFRÉNOU, chef d'établissement du collège Ste Anne, 15 mars 2022.